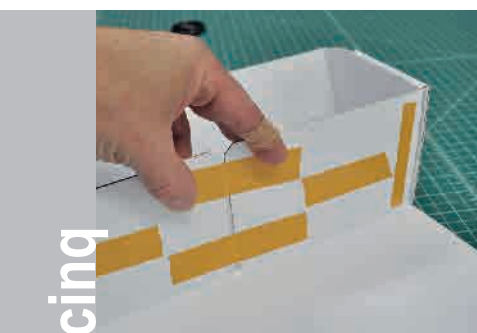
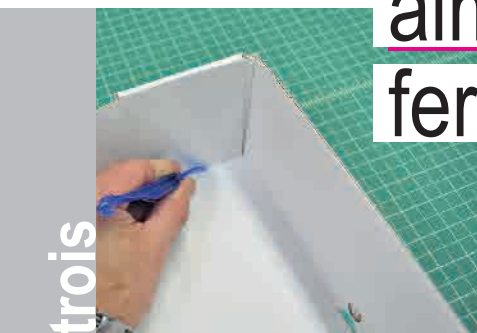
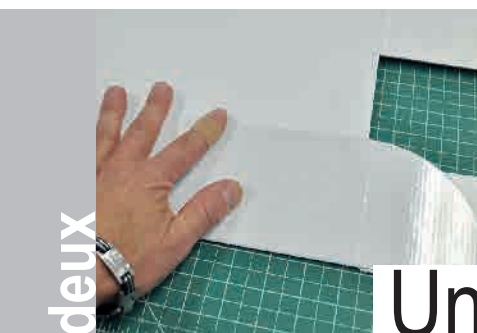
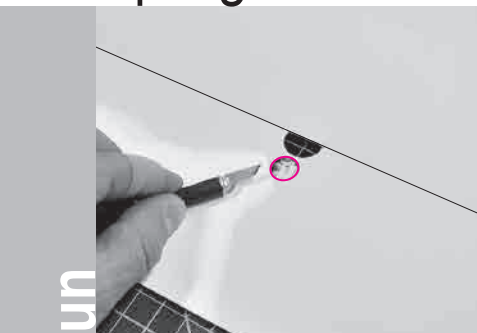
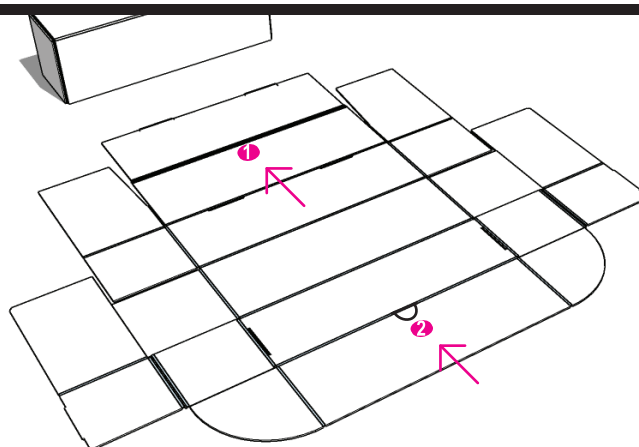


1 pliage



Le contenant



Un bon positionnement des aimants va garantir que tout fermera sans histoire...

un Il y a un rond découpé à la ZUND (coupe 'sans défonce');
l'évider en prenant soin de ne pas briser — ou embosser — la partie visible au dos!

deux Procéder au pré-pliage de tous les scores;
en commençant par les côtés et, de suite, les longues droites;
ce faisant, plier jusqu'au contact des morceaux entre eux!

trois Replier les côtés;
entrer le tenon (partie saillante) dans la mortaise (l'outil bleu).

quatre Refermer la partie avant de la boîte (suivant un angle droit);
tapoter l'arête avec un marteau pour obtenir un dessin carré;
le rabat, avec sa partie en cercle, doit coulisser librement...

cinq Mettre du ruban adhésif (doubles faces) au dos des rabats;
en prenant soin de former des angles de 90°;
au besoin, éloigner les rabats l'un de l'autre;
note, le ruban gardera le tout en bonne place!

2 pliage

Contenant (suite)

La boîte est laminée. Cela prévient la cassure des arêtes. Par contre, il y a un vinyle dans la charnière du couver.

six

sept

huit

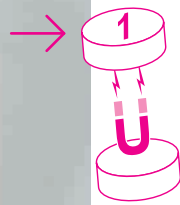
neuf

six Du vinyle blanc lustré est appliqué de part en part; c'est-à-dire sur la ligne de l'articulation du couver.

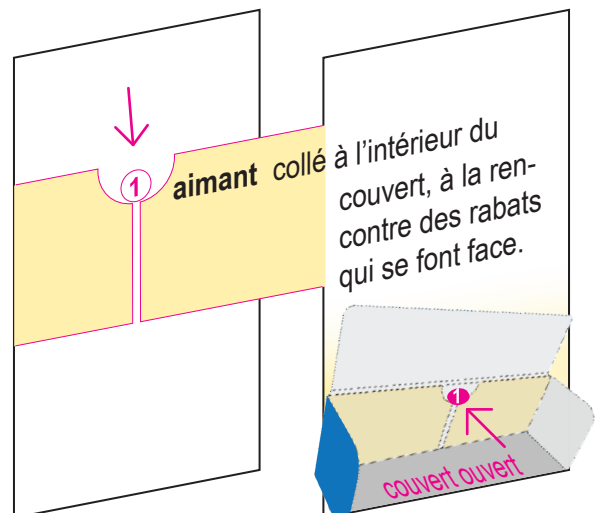
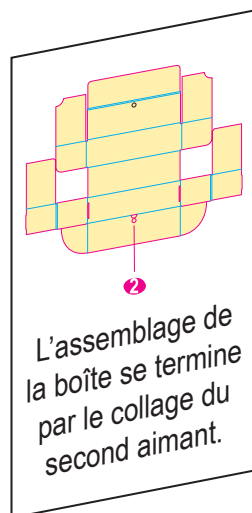
sept Une fois le fond collé, replier à l'envers (au rebord d'une table); cela produira une penture — ou charnière— pour le couver!

huit Coller la partie avant visible; ouvrir au besoin les extrémités pour avoir des angles droits.

neuf Positionner l'aimant dans la partie avant, vers le fond à l'intérieur; la boîte se refermera sur les aimants.

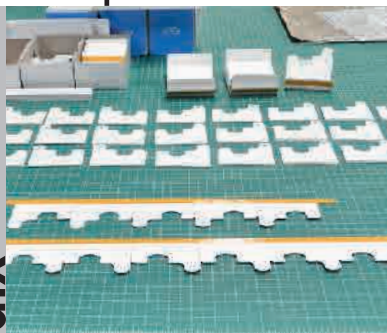


⚠ → Le premier aimant se colle ici! De même, il se retrouve dans le couver, incorporé, pris en *sandwich*...

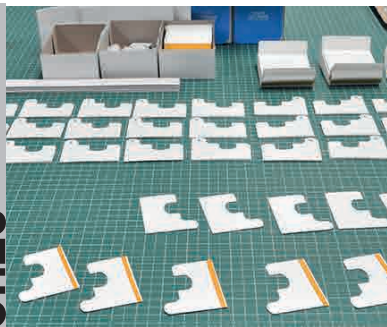


3 séparateurs

dix



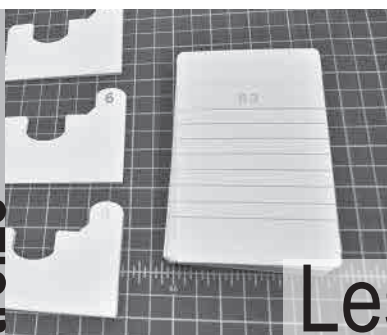
onze



douze



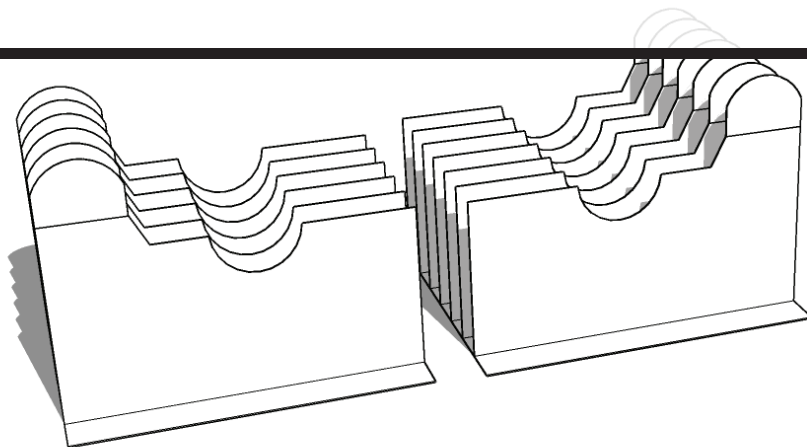
treize



quatorze



Échantillons triés

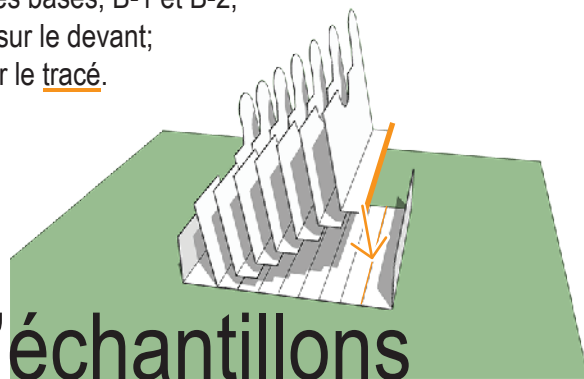


dix Tous les séparateurs font face à la table;
le ruban adhésif (double faces) est placé en continu.

onze Les cartons sont séparés individuellement;
puis nettoyés de l'excédent du ruban collant.

douze Chaque carton est plié, formant un L;
la partie qui colle sous le 'pied' du L.

treize La première rangée de séparateurs va de 1 à 5;
la deuxième rangée inscrit les chiffres 6 à 11;
chacune est collée sur des bases, B-1 et B-2;
depuis la première ligne sur le devant;
le carton plié à cheval sur le tracé.

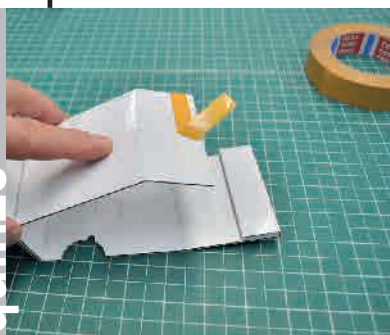


Les plaquettes d'échantillons sont réparties en deux rangées.

quatorze Toutes les rangées de séparateurs seront produites en lots;
en l'occurrence, il y a ici 19 lots de B-2, pour une commande
de 19 boîtes!

4 podium

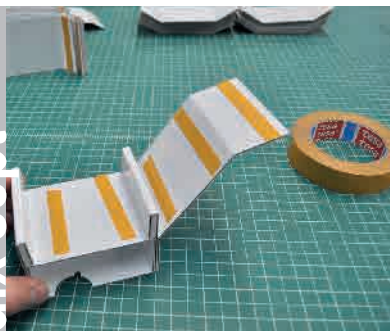
quinze



seize



dix sept



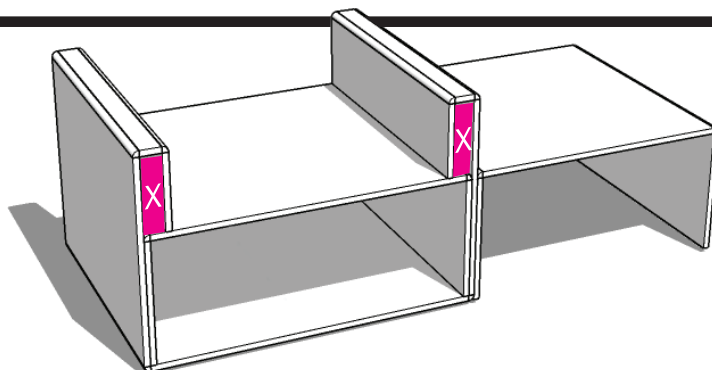
dix huit




dix neuf



Plaques surélevées



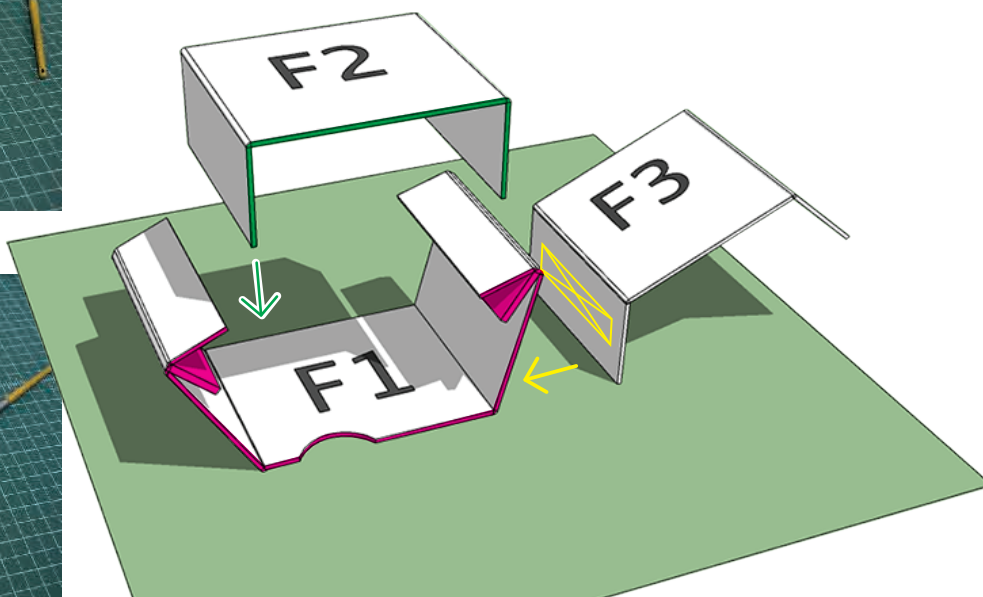
quinze La partie F-1 est repliée sur elle-même d'après le dessin d'un U; 2 sintras trois millimètres seront insérés dans les cavités (); F-2 s'insère à l'intérieur du U...

seize Du ruban adhésif doubles faces est positionné au-dessous.

dix sept La partie F-3 s'appuit sur le côté droit de F-1 ().

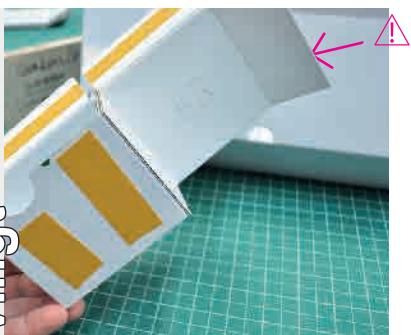
dix huit La première rangée de séparateurs (1 à 5) est fixée.

dix neuf La deuxième rangée de séparateurs (6 à 11) est fixée à son tour.

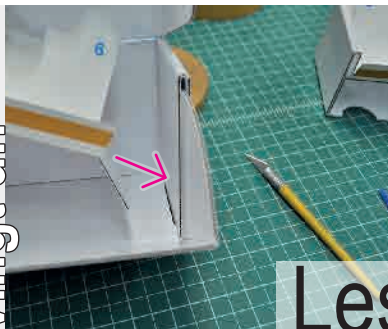


5 finition

vingt



vingt un



vingt deux



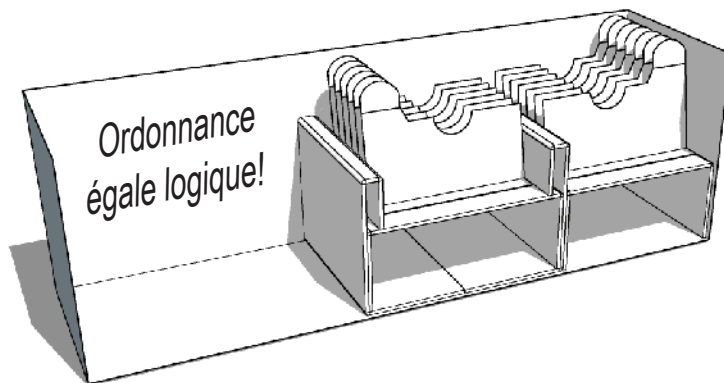
vingt trois



vingt quatre



Tout est bien placé



Les treize échantillons de vitres*
seront disposés sur la gauche.

*(130mm = largeur minimum!)

vingt Enlever les papiers cirés;
soit les deux bandes sous le podium;
ainsi que la bande sur la droite de F-3 ⚠.

vingt et un Coller le côté de F-3 en premier;
bien appuyer tout au fond de la boîte.

vingt deux Retenir l'ensemble pour qu'il ne touche pas le fond!

vingt trois Disposer le gabarit en bois (130 mm de large);
il devrait remplir tout le contenant sur sa partie gauche.

vingt quatre S'assurer que le podium est fermement fixé;
idéalement, le gabarit de bois bouge un tout petit peu.

6 finition

...à sa place (fin)

vingt cinq Le moment est venu de barrer le mécanisme d'ouverture;
enlever les papiers cirés sur les côtés.

vingt six Peser sur les côtés droit et gauche;
le rabat en demi-cercle ne doit plus coulisser!

Enfin, il faut éviter
qu'on ne voit la mécanique
qui donne sur l'intérieur...

vingt sept Les bases B-1 et B-2 sont 'barrées' en quatre points;
par le collage des languettes, d'abord sur le fond;
puis par le collage des languettes du devant.

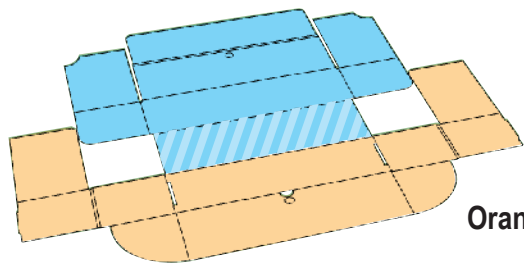
vingt huit Positionner le bandeau descriptif, avec numéros;
en commençant par le côté droit.

vingt neuf Descendre le côté gauche du bandeau;
jusqu'à le positionner à son tour au fond du couvercle.

Mot de la fin Le client a en sa possession des décalques à poser lui-même.
À savoir, tous les numéros identifiant chacune des vitres (...) et la nomenclature (à gauche du bandeau), ci-après...

GAR-X CHOIX DE VERRE ET DE PROFILÉ		
3 MM	4 MM	6 MM
1 VITRE	5 SCREEN	9 SUPERGREY
2 SATINE OPAGUE	6 GLUECHIP	10 GRIS
3 BRONZE	7 MASTERLINE	11 BRONZE
4 CRIS	8 AQUATÈQUE	12 MINORPANE GRIS
		13 EVERGREEN
PROFILÉ		
A BLANC	B ANODISE CLAIR	C NOIR

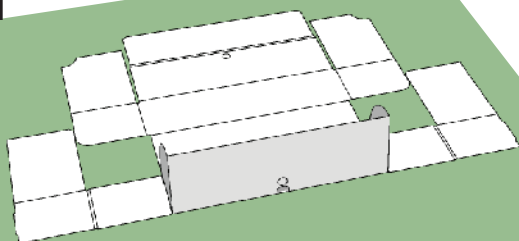
Deux étapes...



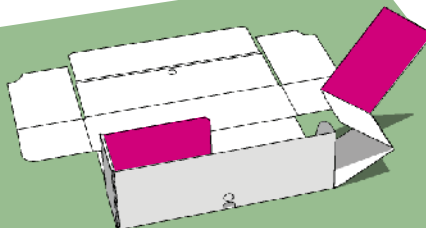
Orange Toute la partie orange constitue le fond de la boîte; il faudra commencer sur cette base...

Bleu Deuxièmement, nous plierons le couvercle; après avoir rabattu la partie arrière, le fond!

1

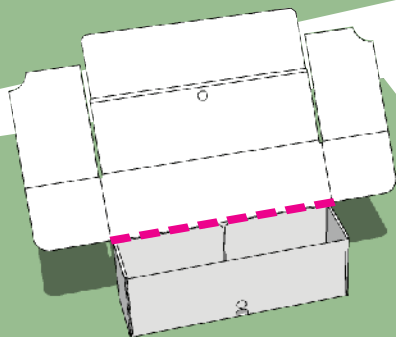


2



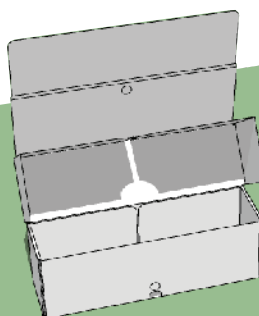
Une attention spéciale aux rabats (magenta); la pliure est faite à l'inverse!

3

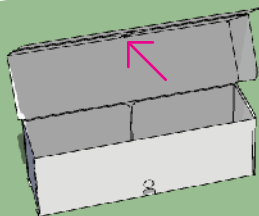


Au niveau du couvercle, plier vers l'arrière à 90 degrés.

4

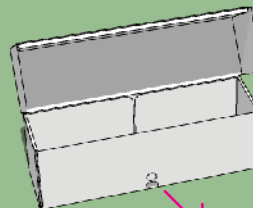


5



Coller l'aimant avant de refermer le rabat!

6



Coller l'autre aimant.

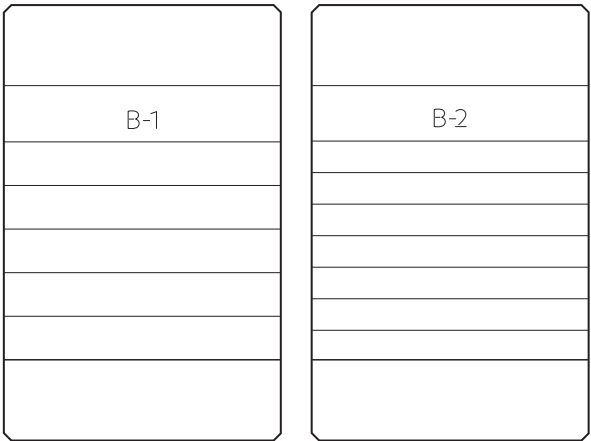
Temps de découpe

ZÜND Table de découpe numérique multifonctions de grande précision.

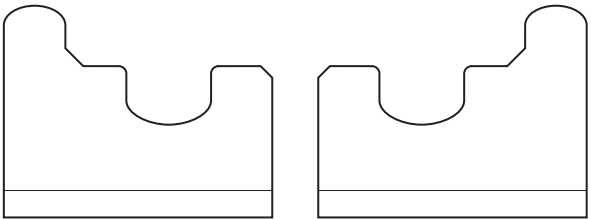
6 up
1 minute



8 up (4x B1 - 4x B2)
3 minutes



22 up (2x 1 à 11)
2:30 minutes



GALA GUTENBERG

BULLETIN DE PARTICIPATION

